

Schoolondersteuningsprofiel

VSO Heuvelrug College

soort document: Schoolondersteuningsprofiel

domein: Onderwijs

vastgesteld : Juni 2023

traject MR: n.v.t advies instemming

evaluatie: april 2024

Stichting Verderwijs
Noordweg 12
3704 GN Zeist

www.verderwijs.nl
info@verderwijs.nl
+31(0)30-320 32 20

Inhoud

1	Inleiding	4
1.1	Passend Onderwijs	4
1.2	Schoolondersteuningsprofiel.....	4
1.3	Wat betekent het schoolondersteuningsprofiel voor ouders/verzorgers?	4
1.4	Meer weten?	5
2	Onderwijsvisie / schoolconcept	5
3	Visie op onderwijsondersteuning	8
3.1	Missie en visie van (de scholen van) het samenwerkingsverband	8
3.1.1	Missie	8
3.1.2	Visie	8
4	Drie niveaus van onderwijsondersteuning	9
4.1	Basisondersteuning binnen het regulier onderwijs	9
4.2	Extra ondersteuning in de vorm van arrangementen.....	9
4.3	Plaatsing voortgezet speciaal onderwijs.....	9
5	Inrichting onderwijsondersteuningsstructuur	11
6	Hoe wordt ondersteuning vormgegeven?	15
6.1	Basisondersteuning binnen VSO Heuvelrug College	15
6.2	Extra ondersteuning	20
6.3	Plaatsing in het voortgezet speciaal onderwijs	23

6.4	Bezwaar en beroep.....	25
6.4.1	Regelingen op school(bestuurlijk) niveau	25
6.4.2	Regelingen op niveau van het samenwerkingsverband	25
6.4.3	Regelingen op landelijk niveau	25
6.5	Toelating van leerlingen	26
7	Bijlagen	27

1 Inleiding

1.1 Passend Onderwijs

Elk kind heeft recht op goed onderwijs, óók kinderen die extra ondersteuning nodig hebben. Passend onderwijs beoogt voor iedere leerling een passende plek in het onderwijs te bieden. Regulier waar het kan, speciaal waar het moet. Zo worden jongeren het best voorbereid op een vervolgopleiding en doen ze zo goed mogelijk mee in de samenleving.

Met de invoering van de Wet Passend onderwijs, hebben scholen een zogeheten 'zorgplicht'. Dat betekent dat scholen ervoor verantwoordelijk zijn om elk kind een goede onderwijsplek te bieden. Op de eigen school, eventueel met extra ondersteuning in de klas, op een andere reguliere school in de regio of in het voortgezet speciaal onderwijs. Voor leerlingen die het echt nodig hebben, kan namelijk nog steeds een beroep op het speciaal onderwijs gedaan worden.

Ouders worden hierbij nauw betrokken. Om aan alle kinderen daadwerkelijk een goede onderwijsplek te kunnen bieden, werken reguliere en gespecialiseerde scholen samen in een overkoepelend samenwerkingsverband. De scholen in het samenwerkingsverband maken afspraken over de ondersteuning aan leerlingen en de bekostiging daarvan.

1.2 Schoolondersteuningsprofiel

Dit schoolondersteuningsprofiel geeft aan welke onderwijsondersteuning VSO Heuvelrug College kan bieden en welke ambities de school daarbij heeft. Leraren en ouders hebben via de medezeggenschapsraad advies gegeven bij het opstellen van het schoolondersteuningsprofiel.

Ouders/verzorgers kiezen zelf een school voor hun kind, ook als het kind extra ondersteuning nodig heeft. Bij deze schoolkeuze kunnen zij zich laten leiden door de inhoud van het schoolondersteuningsprofiel.

Na aanmelding beoordeelt de school of zij aan de ondersteuningsvraag van het kind tegemoet kan komen. Kan dat niet, dan zoekt de school – in overleg met de ouders – een betere plek. Dat kan een (andere) reguliere school of een school voor voortgezet speciaal onderwijs zijn waar men tegemoet komt aan de onderwijsbehoeften die het kind heeft.

Zo komt het kind terecht op de school die zo goed mogelijk bij hem of haar past.

Dit schoolondersteuningsprofiel geldt vanaf 1-8-2023.

1.3 Wat betekent het schoolondersteuningsprofiel voor ouders/verzorgers?

Ouders kunnen kiezen bij welke school ze hun kind aanmelden op basis van het advies, het pedagogisch of didactisch concept, het onderwijsaanbod, de geloofsovertuiging en/of de ondersteuningsmogelijkheden en natuurlijk of de school dicht bij huis is. In de praktijk zal de keuze vaak worden ingegeven door de combinatie van de pedagogisch – didactische eigenheid van de school en het meer specifieke ondersteuningsaanbod. Informatie daarover is in dit schoolondersteuningsprofiel opgenomen.

1.4 Meer weten?

De school is het belangrijkste contactpunt als er vragen zijn over onderwijsondersteuning. Niet alles kan op elke school geregeld worden. Mocht een andere school een meer passende ondersteuning kunnen bieden, dan kan er doorverwezen worden. Sinds de invoering van de Wet passend onderwijs in 2012 moeten alle scholen aangesloten zijn bij een samenwerkingsverband (SWV) in de regio. In een SWV wordt samengewerkt met het speciaal voortgezet onderwijs.

De scholen en het samenwerkingsverband hebben een overzicht van de ondersteuningsmogelijkheden van elke school in SWV VO Zuidoost Utrecht (ZOU).

Er is in samenwerkingsverband ZOU bewust gekozen om niet te werken met centrale loketten en informatiepunten. Gebleken is dat in het overgrote deel van de gevallen in overleg tussen ouders en school een passende plek gevonden kan worden.

Voor meer informatie over VSO Heuvelrug College zie **tabel 1**:

Naam school	VSO Heuvelrug College
BRIN	23GL00
Adres	Noordweg 12, Zeist
Telefoon	030-3203220 en 06-22649500
E-mail	info@verderwijs.nl
Website	www.verderwijs.nl
Directeur	Brenda Pouw (06-10120126)
Bestuur	Stichting Verderwijs
SWV	VO Zuidoost Utrecht (ZOU)

Voor algemene en achtergrondinformatie over Passend onderwijs kunt u terecht op de website van het samenwerkingsverband (www.swv-vo-zou.nl) en de landelijke website www.passendonderwijs.nl. Laatstgenoemde website bevat een uitgebreid onderdeel voor ouders en leerlingen.

2 Onderwijsvisie / schoolconcept

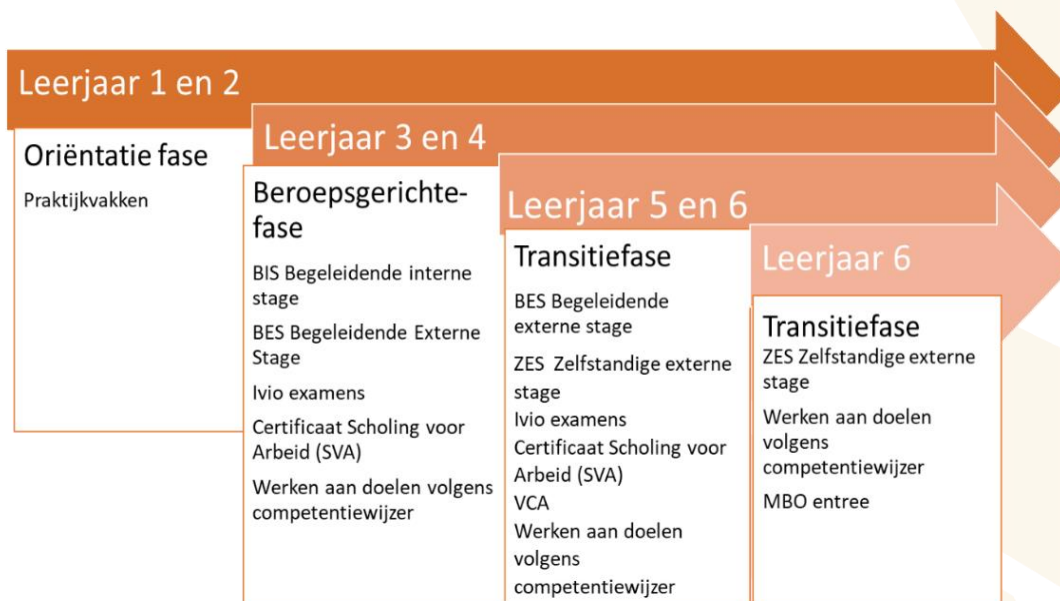
VSO Heuvelrug College biedt voortgezet speciaal onderwijs aan leerlingen van 12 tot 18 jaar afkomstig uit de hele regio. Kenmerkend voor de leerlingen op het Heuvelrug College is dat zij ernstige belemmeringen in het onderwijs ondervinden als gevolg van psychiatrische problematiek. Vaak in combinatie met leer- en gedragsproblemen en een licht verstandelijke beperking. De leerlingen hebben vaak een rugzak aan (traumatische) ervaringen die zij meebrengen naar school. Deze combinatie maakt het voor de leerling lastig om zijn/haar ontwikkelingspotentieel goed te benutten en tot leren te komen. Daarbij hebben de leerlingen voldoende begeleiding en de juiste sturing nodig om sociale activiteiten aan te kunnen gaan. Dit vraagt van het team voldoende kennis van de verschillende

problematieken van de leerlingen.

VSO Heuvelrug College werkt nauw samen met SO Noorderlicht en met de afdelingen Aventurijn en Dijkhof die ook onderdeel van Stichting Verderwijs zijn. Op de afdelingen Aventurijn en Dijkhof wordt dagbesteding met onderwijs op maat geboden. Leerlingen kunnen vanuit deze twee afdelingen en ook vanuit SO Noorderlicht, in- en/of doorstromen naar VSO Heuvelrug College. Daarnaast heeft de school ook te maken met tussentijdse instroom van leerlingen uit het V(S)O.

Op het VSO Heuvelrug College werken leerlingen in een gestructureerde, veilige omgeving aan hun perspectief. VSO Heuvelrug College bereidt leerlingen voor op een betekenisvolle plaats in de samenleving. We streven naar onderwijs dat tegemoetkomt aan de mogelijkheden van de leerling. VSO Heuvelrug College kent drie leerroutes:

- Leerroute 3, met als uitstroombestemming Arbeidsmatige Dagbesteding
- Leerroute 4, met als uitstroombestemming Beschutte Arbeid
- Leerroute 5, met als uitstroombestemming Arbeid met certificaten of een MBO-entreeopleiding



Het onderwijs binnen VSO Heuvelrug beslaat 6 leerjaren. Het theoretische aanbod is in de eerste jaren nog prominent aanwezig. In het laatste jaar staat het praktijkgerichte onderwijs steeds meer centraal. Op het VSO Heuvelrug College werken de leerlingen aan vaardigheden die ze in de toekomst nodig hebben. Deze vaardigheden worden in een gestructureerde opbouw gefaseerd geoefend binnen de school en de stages.

Op VSO Heuvelrug College geeft de mentorleerkracht de volgende vakken: Nederlands, Engels, Rekenen & Wiskunde, Burgerschap (Sociale Vaardigheden, Seksualiteit, Mens & Maatschappij), ICT-vaardigheden & Mediawijsheid en Voorbereiding op Dagbesteding en/of (beschutte) Arbeid.

Daarnaast geeft de (vak)leerkracht de volgende vakken: Rots & Water, Culturele Oriëntatie en Creatieve Expressie (COCE), Beweging & sport en Seksualiteit.

Tot slot geeft de praktijkleerkracht de vakken: Groen, Horeca, Techniek en Dierverzorging

Het VSO Heuvelrug College biedt in samenwerking met ORGB een Entreeopleiding/MBO 1 aan. De Entreeopleiding is er voor leerlingen van leerroute 5. De Entreeopleiding bereidt leerlingen voor op de arbeidsmarkt of op doorstroming naar een mbo-2-opleiding. De Entreeopleiding op het VSO Heuvelrug College is ontwikkeld voor jongeren die de capaciteiten hebben om een MBO-1 diploma te behalen, maar hiervoor de VSO-setting nodig hebben.

Missie, visie en kernwaarden

Om voor onze kwetsbare leerlingen goed onderwijs te kunnen verzorgen is het noodzakelijk om een goede onderwijsvisie te hebben die ambitieus en dragend is voor de gehele organisatie en voldoende aanknopingspunten biedt voor het uitwerken van doelen.

'Zelfvertrouwen maakt het verschil'. Dat geeft VSO Heuvelrug College in haar onderwijs aan kinderen en jongeren met een specialistische ondersteuningsvraag. Wanneer je de school verlaat heb je een schat aan ervaringen, kennis en vaardigheden om een eigen plek in de maatschappij in te nemen.

VSO Heuvelrug draagt vanuit maatschappelijke verantwoordelijkheid en aantoonbare kwaliteit bij aan de brede ontwikkeling van leerlingen van 12 tot 18 jaar. We zorgen ervoor dat onze leerlingen hun talenten kunnen ontdekken en ontwikkelen in een veilige en rustige omgeving. Ons aanbod is op maat en overstijgt de doelen van onderwijs. We zijn betrokken bij de leerlingen. Als professionals werken we intensief samen met ouders en ketenpartners vanuit een gezamenlijke gedrevenheid en een gedeelde pedagogische visie. Wij doen er alles aan dat onze leerlingen het beste uit zichzelf kunnen halen, met plezier naar school komen en trots op zichzelf zijn. Wij zorgen voor optimaal begeleide stages en bereiden hen voor op een toekomst die zij zelf vorm kunnen geven.

Samenwerking is de sleutel. Als ouders en leerlingen zich bij ons melden, gaan we ervan uit dat samenwerking, professionaliteit en goede communicatie vanzelfsprekend zijn. Samen gaan we op zoek naar de mogelijkheden die we leerlingen en hun ouders binnen onze school kunnen bieden. We zijn trots op onze school en ambiëren dat elke leerling de ruimte krijgt om zichzelf verder te ontwikkelen en te streven naar het hoogst haalbare om uiteindelijk uit te stromen naar de best passende plek in de maatschappij.

Binnen VSO Heuvelrug College werken we vanuit gezamenlijke waarden: Wij werken vanuit **vertrouwen, betrokkenheid, zelfreflectie, samen, continue verbeteren en enthousiasme**. Deze waarden geven richting aan onze gedragsafspraken en omgangsvormen. Wij zijn hierin continu op zoek naar groei en afstemming in ons eigen werk en onze wijze van samenwerken, ook als onderdeel van de maatschappij. Bij het vertalen van deze waarden in afspraken, maken we beleid dat geldt voor het hele team, maar we bieden maatwerk wanneer het nodig is. De waarden geven niet aan *wat* wij doen, maar *hoe* wij werken. Alles wat we doen bij VSO Heuvelrug College staat in relatie tot de behoefte van de leerlingen en hun ontwikkeling. Al onze medewerkers kennen dit belang en stellen zich hier ten dienste van.

3 Visie op onderwijsondersteuning

Verantwoording

Binnen het samenwerkingsverband Zuid Oost Utrecht hebben de schoolbesturen gezamenlijk een visie op onderwijsondersteuning geformuleerd. De schoolbesturen geven zelf vorm aan deze missie, ieder op zijn eigen manier. Iedere school heeft een eigen inhoud en karakter, didactiek en pedagogische oriëntatie, mens- en onderwijsvisie en thema's waar zij extra goed in zijn.

Daarnaast is de visie op het leren en hoe de school een leerling wil ondersteunen, belangrijk bij de keuze die men maakt. Wat het beste is verschilt per leerling.

3.1 Missie en visie van (de scholen van) het samenwerkingsverband

3.1.1 Missie

De aangesloten schoolbesturen zien het als hun missie om alle jongeren die naar school gaan in de regio Zuidoost Utrecht passend onderwijs te bieden, zodat zij betekenisvol kunnen participeren in de samenleving.

3.1.2 Visie

Gedeelde visie binnen het samenwerkingsverband

Onze visie omschrijven we als volgt:

- Passend onderwijs vindt vooral plaats **in de klas, op school**.
Het financieringsmodel is een schoolmodel; dit houdt in dat zoveel mogelijk ondersteuningsmiddelen rechtstreeks naar de scholen gaan, zodat zij de zorgplicht kunnen invullen.
- Het samenwerkingsverband speelt een **ondersteunende rol** op het gebied van kennis- en informatie-uitwisseling en het stimuleren van samenwerking tussen scholen en schoolbesturen, en een **coördinerende rol** op de (boven)regionale samenwerking, complexe casuïstiek en het kwaliteitsbeleid.
- **Regulier waar mogelijk, speciaal waar nodig**: onderwijsondersteuning vindt zoveel mogelijk plaats op een reguliere school. Dit kan ook met behulp van de expertise en inzet van een school voor voortgezet speciaal onderwijs (VSO). Voor leerlingen met specifieke onderwijs- en ondersteuningsbehoeften is er divers VSO-aanbod.
- Preventief handelen heeft de voorkeur boven curatief handelen: **voorkomen is beter dan genezen**.
- Het samenwerkingsverband en alle aangesloten scholen zien zichzelf als een **lerende organisatie**. Gedegen kwaliteitsbeleid dat cyclisch is ingericht, laat ons zien waar het beter kan; dit gebruiken we om het een volgende keer beter te doen.
- Scholen gaan een **partnerschap met ouders** aan om de best passende onderwijsplek voor hun kind(eren) te vinden.

Onze regio heeft naar verhouding veel scholen voor voortgezet speciaal onderwijs met een bovenregionale functie. De VSO-scholen zijn divers in hun aanbod; dit leidt tot een breed dekkend netwerk. Meer dan de helft van de leerlingen op een VSO-school woont niet in onze regio.

De schoolbesturen zetten zich in om alle leerlingen een doorlopende schoolloopbaan te bieden. Dit doen ze door samen met het primair onderwijs en met omliggende samenwerkingsverbanden goed onderwijs te bieden, en door samen met gemeenten en jeugdhulpaanbieders extra ontwikkelings- en gezinsondersteuning te realiseren voor leerlingen die dat nodig hebben. Gezamenlijk zetten we zo een stap naar inclusief onderwijs.

4 Drie niveaus van onderwijsondersteuning

In aansluiting op de wettelijke regelgeving en bekostiging kent het samenwerkingsverband drie niveaus van onderwijsondersteuning:

- Basisondersteuning;
- Extra ondersteuning in de vorm van arrangementen;
- Plaatsing in het speciaal onderwijs.

Voor VSO Heuvelrug College geldt dat alle leerlingen vallen onder het hoogste ondersteuningsniveau van het samenwerkingsverband: plaatsing in het speciaal onderwijs.

4.1 Basisondersteuning binnen het regulier onderwijs

Basisondersteuning heeft betrekking op ondersteuning zoals die voor alle leerlingen binnen het SWV geldt, en beschikbaar is op alle scholen. Het verwijst naar het geheel van preventieve en licht curatieve programma's die de school aanbiedt en uitvoert, eventueel in samenwerking met ketenpartners.

4.2 Extra ondersteuning in de vorm van arrangementen

Een leerling die ondersteuning behoeft, die boven de overeengekomen basisondersteuning uit gaat, ontvangt die extra ondersteuning in de vorm van een ondersteuningsarrangement binnen de eigen school. Daarbij is het vertrekpunt de ondersteuningsbehoefte van de leerling. Het gaat dus om wat de leerling nodig heeft en niet om wat de leerling 'mankeert'. De school gaat niet uit van 'labels' en 'etiketten'. Er is dus ook geen standaardlijstje van arrangementen, er is veel meer sprake van maatwerk.

Het kan zijn dat de school de gewenste ondersteuning niet kan aanbieden. In dat geval kan in overleg met ouders gekozen worden voor een verwijzing naar een school die mogelijkheden heeft om wel tegemoet te komen aan de onderwijsbehoeften van de leerling.

Als een leerling een extra ondersteuningsarrangement krijgt aangeboden, stelt de school, in overleg met ouders een ontwikkelingsperspectief op. Daarin wordt in elk geval opgenomen de te verwachten 'uitstroombestemming'. Dat wil zeggen het vervolgonderwijs waar de leerling voor wordt opgeleid; in voorkomende gevallen kan het ook gaan om toeleiding naar arbeid.

4.3 Plaatsing voortgezet speciaal onderwijs

In beginsel kunnen scholen aan het overgrote deel van de ondersteuningsvragen van leerlingen tegemoetkomen via de basisondersteuning en de extra ondersteuning in de vorm van arrangementen. Om een aantal redenen zal dat echter soms niet mogelijk zijn. Het gaat daarbij om de volgende gevallen:

- Er is (zeer) specialistische expertise nodig om in de ondersteuningsvraag te voorzien die niet (op het vereiste niveau, in de gewenste intensiteit) binnen de school kan worden aangeboden.
- De duur en intensiteit van de benodigde ondersteuning is redelijkerwijze niet inpasbaar binnen de klassikale/groepsgewijze onderwijscontext van de school.
- De veiligheid van de leerling, dan wel de veiligheid van medeleerlingen kan niet (voldoende) gegarandeerd worden.

In deze gevallen ligt een plaatsing in een school voor voortgezet speciaal onderwijs voor de hand, waar de leerling wel passend onderwijs en passende ondersteuning kan ontvangen, eventueel in combinatie met behandeling vanuit jeugdzorg. Besluitvorming over plaatsing in het vso gebeurt uiteraard altijd in zorgvuldig overleg met de ouders. De wet schrijft hierbij een bepaalde procedure voor, die leidt tot een zogeheten toelaatbaarheidsverklaring voor het vso. Deze procedure houdt de school uiteraard aan; zie ook www.swv-vo-zou.nl.

In **tabel 2** het schoolondersteuningsprofiel van VSO Heuvelrug College in het kort:

VSO Heuvelrug College	
<p>Leerlingenpopulatie</p> <ul style="list-style-type: none"> • Leerlingen uit de hele regio • Leeftijd 12-18 jaar • Psychiatrische problematiek en gedragsproblematiek • Leerroute 3,4 en 5 inclusief MBO 1/Entree 	<p>Samenwerking met ouders</p> <ul style="list-style-type: none"> • Persoonlijke contact • Intensieve samenwerking • Korte lijnen
<p>Vakken</p> <ul style="list-style-type: none"> • Nederlands, Engels, Rekenen & Wiskunde • Vaklessen Horeca/Groen/Techniek/Dier/Kunst • Bewegen & Sport, Sociale Vaardigheden, Culturele Oriëntatie en Creatieve Expressie (COCE), Burgerschap, ICT 	<p>Onderwijs op maat en stage</p> <ul style="list-style-type: none"> • Voor elk vak les op eigen niveau • Bewegend leren • Per klas maximaal 14 leerlingen met leerlingondersteuner • Stagebureau met jobcoaches • Begeleide Interne Stage (BIS), Begeleide Externe Stage (BES), Zelfstandige Externe Stage (ZES)

Expertise en Zorg in Onderwijstijd in de school

- Rots & Water training
- Seksualiteitstraining bovenbouw
- Muziek, Keramiek, Kaarsen
- (Individuele) begeleiding bij sportieve activiteiten
- Individuele begeleiding
- Youké
- Halt

Schoonklimaat: Positief en warm

- Aandacht, tijd en ruimte voor elke leerling
- Positive Behaviour Support (PBS)
- Traumasensitief Onderwijs
- Verbindend Gezag
- Orthopedagogen
- Pedagogische medewerker

5 Inrichting onderwijsondersteuningsstructuur

Het onderwijs op VSO Heuvelrug College wordt vormgegeven door (mentor)leerkrachten, ondersteuners, vak- en praktijkdocenten, stagecoördinatoren en een pedagogisch medewerker. De leerlingen zijn onderverdeeld in klassen van maximaal 14 leerlingen. De klassen zijn ingedeeld op leerroute en fase. De mentorleerkracht is het eerste aanspreekpunt voor de leerling. Hij/zij is verantwoordelijk voor de invulling en coördinatie van het onderwijstraject en het ontwikkelingsperspectiefplan van de leerling. Er is een kernteam betrokken bij elke leerling, bestaande uit de mentorleerkracht, praktijkleerkrachten, vakleerkrachten, intern begeleider, stagecoördinator en orthopedagoog. Zij dragen de zorg voor de optimale ontwikkeling van de leerling. De school heeft een Commissie van Begeleiding (CvB). Die bestaat uit de directeur, adjunct-directeur, orthopedagogen en intern begeleiders. Bij de CvB van VSO Heuvelrug College hoort ook de CJG-medewerker, leerplicht en schoolarts. Deze schuiven periodiek aan in de CvB voor overleg en zijn op afroep beschikbaar voor zorgleerlingen.

Basiskwaliteit van het onderwijs

De samenleving moet erop kunnen vertrouwen dat leerlingen onderwijs volgen dat van voldoende kwaliteit is. Dit wordt basiskwaliteit genoemd. De norm voor basiskwaliteit is dat een bestuur en zijn scholen voldoen aan de deugdelijkheidseisen ten aanzien van onderwijskwaliteit, de kwaliteitszorg en het financieel beheer zoals de Inspectie van het Onderwijs in het waarderingskader heeft opgenomen.

Met het waarderingskader wordt er antwoord gegeven op de drie elementaire vragen over de betekenis van het onderwijs voor leerlingen: leren ze genoeg (Onderwijsresultaten), krijgen ze goed les (Onderwijsproces) en zijn ze veilig (Veiligheid en Schoonklimaat). De standaarden in deze drie gebieden geven gezamenlijk de kern van het onderwijs weer zoals de leerling dat ontvangt. De Inspectie van Onderwijs definieert onderwijskwaliteit dan ook als het geheel van de prestaties van de school op deze gebieden.

In juni 2022 heeft de inspectie een uitgebreid onderzoek gedaan om te beoordelen of de school in aanmerking komt voor de waardering 'goed'. Dit houdt in dat de school naast een stevig basisarrangement, de kwaliteitszorg op orde heeft en daarnaast een aantal eigen aspecten van kwaliteit heeft die boven de basiskwaliteit uitstijgen. De school heeft door de inspectie haar sterke punten van de school laten beoordelen, te weten het pedagogische klimaat, haar aanbod met daarin geïntegreerd bewegend leren, het aanbod van burgerschap en de praktijkvorming

waarbij de leerlingen door het stagebureau worden voorbereid op stage en begeleid worden naar een betaalde baan, beschutte werkplek of arbeidsmatige dagbesteding. De inspectie heeft op basis van dit uitgebreide onderzoek de school de waardering GOED gegeven.

Bij het aspect van de basisondersteuning gaat het om de expertise die in de school aanwezig is, met welke onderwijs- en ketenpartners wordt samengewerkt en de manier waarop dat in de school georganiseerd is. Deze worden in [tabel 3](#) en [4](#) toegelicht.

Tabel 3: Deskundigheid op school

	Aanwezig	Op afroep	Niet aanwezig
Orthopedagoog/psycholoog	x		
Intern begeleider	x		
Rots en Water trainer	x		
Aandacht functionaris Meldcode	x		
Bewegend leren specialist	x		
Stagebureau	x		
Eerstegraads sportdocent	x		
Logopedist		x	
Fysiotherapeut		x	
Sensorisch integratie specialist		x	
Uitwendig therapeut		x	
Dyslexiespecialist		x	
Specialist Kentalis TOS arrangement		x	

Tabel 4: Samenwerkingsrelaties met ketenpartners

Ketenpartners van VSO Heuvelrug College	
Leerplicht	De school staat in nauw contact met de leerplichtambtenaar. De leerplichtambtenaar neemt een aantal keer per schooljaar deel aan het overleg van de CVB en kan ingezet worden voor preventieve gesprekken met ouders en leerlingen om schooluitval te voorkomen.
Centrum voor Jeugd en Gezin (CJG) Zeist	Een CJG-medewerker is aan VSO Heuvelrug College verbonden. Via de CJG-medewerker heeft de CvB van VSO Heuvelrug College contact met wijkteams en save-teams daar waar nodig. Het CJG sluit 2x per jaar aan bij de CvB. Het CJG is er voor iedereen met vragen over opvoeden, opgroeien en jeugdhulp. Zeker wanneer ouders een zorgintensief kind hebben, kunnen zij zich weleens onzeker over de opvoeding. Het CJG ondersteunt hierin. Neem bij vragen contact op met een CJG bij u in de buurt. De CvB van VSO Heuvelrug kan een consulent van het CJG consulteren bij vragen of voor advies.
Schoolarts van GGD regio Utrecht	Een schoolarts van de GGD is aan VSO Heuvelrug College verbonden en is tevens lid van de CvB.
CJG/buurtteam/wijkteams	VSO Heuvelrug College heeft contact met de CJG's, buurtteams en wijkteams van de gemeentes waar de leerlingen vandaan komen om samen te werken in leerlingzaken.
Veilig Thuis	VSO Heuvelrug College bespreekt met Veilig Thuis (anoniem) casussen.
Specialistische GGZ	De doelgroep die wordt bediend door VSO Heuvelrug College is zeer complex en vraagt ook in de thuissituatie veel ondersteuning. Wij werken als school samen met verschillende GGZ-instellingen.
Youké	VSO Heuvelrug College werkt samen met zorgaanbieder Youké. Jeugdzorgmedewerkers vanuit Youké bieden individuele begeleiding voor leerlingen met een extra ondersteuningsbehoefte.
Halt	Halt verzorgt een aantal gastlessen per jaar, bijvoorbeeld over groepsdruk en social media. Regelmatig komt een Halt medewerker op school om eventueel ook individueel met leerlingen gesprekken te voeren n.a.v. grensoverschrijdend gedrag.
SO Noorderlicht	VSO Heuvelrug College ligt naast de SO-locatie Noorderlicht van Stichting Verderwijs. Beide scholen werken nauw met elkaar samen. De laatste twee klassen van Noorderlicht zijn in het gebouw van VSO Heuvelrug College gevestigd.
Andere (v)so-scholen	VSO Heuvelrug College werkt samen met de andere (V)SO-scholen in de regio.
Samenwerkingsverbanden	VSO Heuvelrug College werkt samen met SWV VO Zuidoost Utrecht, Stichting SWV Utrecht/Stichtse Vecht VO, Utrechtse Heuvelrug e.o., Stichting

	Samenwerkingsverband V(S)O Eemland, Stichting Samenwerkingsverband Voortgezet Onderwijs Barneveld-Veenendaal, Samenwerkingsverband VO Zuid-Utrecht, St. Regionaal samenwerkingsverband Rivierenland, Hilversum e.o., Samenwerkingsverband VO Regio Utrecht West, Qinas, coöperatie samenwerkingsverband schoolbesturen in het Gooi U.A.
Overige partners leerlingzaken	Special Heroes, Kunstenhuis Idea, Sportimpuls en de Gezonde School.

Zorgroute

Er is binnen het VSO Heuvelrug College sprake van een duidelijke zorgstructuur door middel van een Commissie van Begeleiding (CvB). Deze wordt geleid door de directeur van VSO Heuvelrug College. De CvB vergadering waar onder andere leerling zorgvragen worden besproken vindt iedere maandag plaats. Alle klassen zijn gekoppeld aan een intern begeleider, die meekijkt op didactisch gebied en een orthopedagoog, die meekijkt op pedagogisch gebied, zij zijn onderdeel van de CvB.

De CvB heeft als wettelijke taken;

- 1) het vaststellen en bijstellen van het ontwikkelingsperspectiefplan;
- 2) het jaarlijks evalueren van het ontwikkelingsperspectief;
- 3) adviseren over overplaatsing;
- 4) het samenwerkingsverband te adviseren over de begeleiding van leerlingen.

Binnen het VSO Heuvelrug College wordt er een intensieve zorgroute gehanteerd. In deze zorgroute werken leerkrachten, praktijkdocenten, stagecoördinatoren en CvB nauw samen om op deze manier een veilig en werkbaar klimaat voor iedereen te bewaken en te borgen. De zorgroute draagt eraan bij dat duidelijk is waar medewerkers bij vragen terecht kunnen indien zij o.a. in de ontwikkeling van leerlingen belemmeringen ervaren, op de afbeelding in [bijlage 1](#) is te zien hoe de zorgroute binnen VSO Heuvelrug College er concreet uitziet.

De volgende elementen zijn structureel geïntegreerd in de jaarplanning om de kwaliteit van het onderwijs te monitoren.

- Klassenteambespreking
- Didactische observaties en didactische besprekingen
- Pedagogische observaties
- Leerjaarbespreking
- Ontwikkelingsperspectief en evaluatie ontwikkelingsperspectief besprekingen
- Zorgleerlingbespreking CvB
- Analyseren van data; doelgroep, incidenten, opbrengsten

6 Hoe wordt ondersteuning vormgegeven?

6.1 Basisondersteuning binnen VSO Heuvelrug College

Preventieve en lichte curatieve interventies

In onderstaande tabel 5 zijn de preventieve en curatieve interventies die onder de basisondersteuning binnen VSO Heuvelrug College vallen, gekoppeld aan de kwaliteitsgebieden en standaarden van de inspectie. Sommige onderdelen worden slechts beknopt genoemd, de uitgebreidere informatie vindt u in de meest recente schoolgids op de website van de school: <https://verderwijs.nl/vso-heuvelrugcollege/de-school/>

Onder preventieve ondersteuning worden alle maatregelen verstaan die worden ingezet om te voorkomen dat jongeren stagneren in hun ontwikkeling en die vroegtijdig signaleren van stagnatie mogelijk maken. Onder curatieve ondersteuning worden alle maatregelen verstaan die genomen moeten worden om een kind dat op dat moment is gestagneerd, of wordt belemmerd in de ontwikkeling, weer perspectief op optimale ontwikkeling terug te geven.

Tabel 5: Uitwerking van preventieve en curatieve interventies basisondersteuning VSO Heuvelrug College

Onderwijsproces (OP)		
OP1	Aanbod	<p><i>Lesstof:</i> VSO Heuvelrug College biedt een breed, eigentijds en op kerndoelen gebaseerd aanbod. Elke leerling volgt zijn of haar eigen leerroute binnen het aanbod van de vakgebieden.</p> <p><i>Fasen:</i> Het onderwijs bestaat uit zes leerjaren, verdeeld over drie fasen. Per fase hanteert het kernteam een fase-specifieke aanpak. De aanpak ontwikkelt zich van sturend naar coachend begeleiden. Maar ook van algemeen oriënterend, met aandacht voor de persoon, naar individueel specifiek vanuit competenties en kwaliteiten van de leerling. De instructie gaat in stappen van direct en volledig in regie van de leerkracht, naar competentiegericht, waarbij de leerling zelf de regie heeft over zijn leerproces. Per leerling kijken we in hoeverre hij eigen verantwoordelijkheid kan dragen</p>
OP2	Zicht op ontwikkeling en begeleiding	<p><i>Ontwikkelingsperspectief (OPP):</i> Voor elke leerling wordt een OPP opgesteld. Het OPP vormt de leidraad voor de gehele schoolloopbaan. Elk jaar vinden er in februari en juni evaluaties van het OPP plaats. Als doelen niet behaald zijn, wordt in de evaluatie van het OPP geanalyseerd wat oorzaken zijn en welke extra ondersteuning de leerling nodig heeft om de doelen wel te behalen. De onderwijsbehoeften van de leerling staan in het OPP centraal. Hierbij worden er voor de leerling specifieke bevorderende en belemmerende factoren benoemd. Ouders worden nauw betrokken</p>

		<p>in dit proces. Er zijn persoonlijke gesprekken en ouders geven hun visie op het OPP en tekenen voor het handelingsdeel.</p> <p><i>Doelgroepenmodel:</i> Dit is een landelijk toegepast model. En is een samenvatting van kenmerken van de leerling, waarmee in kaart gebracht wordt welke ondersteuning de leerling nodig heeft. Het onderbouwt de keuze voor een passende leerroute en maximaal haalbare uitstroombestemming.</p>
OP3	Pedagogisch en didactisch handelen	<p><i>Orthopedagogen:</i> Binnen het Heuvelrug College zijn meerdere orthopedagogen werkzaam, die leerkrachten coachen en ondersteunen in hun pedagogische vaardigheden. Zij denken mee in plannen van aanpak en ondersteunen bij zorgen. Zij houden ook contact met de reeds betrokken hulpverlening binnen het gezin van een leerling om hier op school goed op aan te kunnen sluiten.</p> <p><i>Pedagogische observaties:</i> VSO Heuvelrug College heeft een team met bekwame medewerkers met expertises op verschillende gebieden. Elke medewerker op het VSO Heuvelrug College wordt twee keer per jaar door een van de orthopedagogen middels een pedagogische kijkwijzer geobserveerd om de kwaliteit van het pedagogisch handelen binnen de school hoog te houden en waar mogelijk te verbeteren. De observaties zijn gericht op de pijlers van o.a. PBS, Verbindend Gezag en Traumasensitief Onderwijs.</p> <p><i>Didactische observaties:</i> Binnen de zorgroute vinden de didactische observaties plaats door de IB-er. Op basis van deze observaties worden er gesprekken gevoerd met de leerkracht/praktijkdocent, en wordt er een begeleidingsvraag beantwoordt of een actiepoint opgesteld voor de ontwikkeling van de leerkracht. Deze is zelf eigenaar van het leerproces.</p> <p><i>Begeleidingstraject inwerken:</i> Binnen VSO Heuvelrug College worden startende- en beginnende leerkrachten drie jaar lang begeleid door een inwerkcoördinator. Naast didactische en pedagogische observaties door de orthopedagoog en IB-er die volgens de zorgroute plaats vinden, begeleidt de inwerkcoördinator de leerkracht.</p>
OP4	Onderwijstijd	<p><i>Les- en leertijd:</i> Wanneer leerlingen vanuit hun onderwijsbehoeften het lesprogramma niet volledig kunnen volgen in de klas, worden er op maat activiteiten aangeboden om daarna het lesprogramma effectiever te kunnen volgen. Om de aandachtspanne van leerlingen optimaal te benutten worden in- en ontspannende activiteiten afgewisseld.</p>

<p>OP 5</p>	<p>Praktijkvorming/ Stage</p>	<p><i>Praktijklessen:</i> In de oriëntatiefase maken de leerlingen kennis met praktijkvakken Groen, Horeca, Techniek, Dierverzorging, Kunst (COCE), Sport en Beweging. In alle praktijklessen staan in het lesaanbod dezelfde werknemersvaardigheden centraal.</p> <p><i>Stagebureau:</i> VSO Heuvelrug College heeft een stagebureau met getrainde jobcoaches om alle leerlingen te begeleiden en te zorgen dat alle leerlingen een passende en duurzame uitstroomplek vinden.</p> <p><i>Stages:</i> Leerlingen lopen in principe 4 keer stage in leerjaar 2 t/m 6. Een Begeleide Interne Stage (BIS), twee Begeleide Externe Stages (BES) en een Zelfstandige Externe Stages (ZES). Geleidelijk vormt zich bij de leerlingen een beeld welke uitstroomrichting zij passend vinden en krijgen zij de mogelijkheid om hier met afnemende begeleiding naartoe te groeien. Leerlingen die erg twijfelen kunnen een werkbelangstellingstest invullen.</p>
<p>OP6</p>	<p>Afsluiting</p>	<p><i>Toetsing:</i> Voor het volgen van de resultaten van de leerlingen wordt er gebruik gemaakt van zowel methodengebonden als niet-methodengebonden toetsen (CITO). De toetsen staan niet centraal in de ontwikkeling, het is een peilstok om te volgen of een leerling zich volgens zijn/haar leerroute en leerlijnen ontwikkelt. De CITO toetsen worden twee keer per jaar afgenomen (januari en mei/juni).</p> <p><i>Vaardigheden:</i> Naast didactische doelen hebben alle leerlingen ook doelen op werknemersvaardigheden (WeVa) en op sociaal-emotioneel gebied. Hier werken leerlingen aan in de klas en op stage. De doelen worden 2x per jaar geëvalueerd en waar nodig bijgesteld.</p> <p><i>Diploma:</i> Sinds schooljaar 2021-2022 krijgen leerlingen die uitstromen een schooldiploma vso of een verklaring uitgereikt. In het examenreglement van VSO Heuvelrug College staan de eisen en voorwaarden voor het schooldiploma beschreven. Om het 'schooldiploma vso' te behalen, dient de leerling te voldoen aan het examendossier. Een leerling bouwt voortdurend aan zijn examendossier door aanwezigheid, stage en zijn/haar ontwikkeling. De bewijslast van het leer- en ontwikkelproces kan de leerling in het portfolio inzichtelijk maken.</p> <p><i>Examens en certificering:</i> Het VSO Heuvelrug College biedt in samenwerking met het IVIO-examenbureau voor de vakken Nederlandse taal, Rekenen & Wiskunde en Engels examens op verschillende niveaus. De examens voldoen aan wettelijk vastgestelde eindtermen.</p>

		<p>Het VSO Heuvelrug College werkt ook samen met de KPC-groep om certificaten Scholing Voor Arbeid (SVA) uit te kunnen reiken. De certificaten scholing voor arbeid zijn ontwikkeld voor leerlingen die (nog) geen reguliere beroepsopleiding kunnen volgen. Leerlingen die voldoen aan de eindtermen ontvangen formeel een SVA-certificaat van het SVA-examenbureau. Een SVA-certificaat heeft betrekking op algemene beroepsvaardigheden en specifieke vakkennis en vaardigheden binnen een branche van de arbeidsmarkt. Het VSO Heuvelrug College biedt certificaten in de branche Groen, Detail & Logistiek en Horeca.</p> <p>Tot slot biedt het VSO Heuvelrug College leerlingen de mogelijkheid tot het behalen van een landelijk erkend certificaat BasisVeiligheid Openbare ruimten (BVO). Het persoonscertificaat BVO is ontwikkeld om leerlingen in de groene en grijze sector de basiskennis te leren van veilig werken in openbare ruimtes.</p>
--	--	---

Veiligheid en schoolklimaat		
VS1	Veiligheid	<p>Op VSO Heuvelrug worden de volgende protocollen en richtlijnen schoolbreed gehanteerd om zo kwalitatief goede en verantwoorde zorg aan de leerlingen te bieden:</p> <ul style="list-style-type: none"> • Protocol Sociaal Ongewenst Gedrag (pestprotocol) • Protocol Time-out, Schorsing en verwijdering • Privacyreglement • Protocol medisch handelen op school • Procedure seksueel grensoverschrijdend gedrag of seksueel misbruik op school • Protocol suicide • Protocol weglopen • Protocol Meldcode • Richtlijn fysiek beperkend handelen
	Veiligheid	<ul style="list-style-type: none"> • De school investeert op een structurele manier in veiligheid voor leerlingen en medewerker. • Er zijn klassenregels en algemene schoolregels om een veilig klimaat te waarborgen. Deze worden door en voor de leerlingen in samenspraak met de leerkrachten opgesteld. • Rust en voorspelbaarheid met voldoende begeleiding • Intervisie en teamleren voor medewerkers • Incidenten worden door de leerkrachten geregistreerd in het leerlingvolgsysteem ParnasSys. Dit wordt 4x per jaar geanalyseerd en geëvalueerd. Ook wordt er een incidentenprotocol gevolgd.

		<ul style="list-style-type: none"> • Er is een coördinator sociale veiligheid en pestpreventie aanwezig (pedagogisch medewerker 5 dagen in de week aanwezig) • Meldcode. Wij werken met de Meldcode Huiselijk Geweld. De school meldt signalen bij Veilig Thuis mocht deze stap uit de meldcode komen. Ouders worden hiervan op de hoogte gesteld, tenzij dit gevaar oplevert voor de leerling.
VS2	Schoolklimaat	<ul style="list-style-type: none"> • VSO Heuvelrug College besteedt veel aandacht aan een positief schoolklimaat. De basisondersteuning bestaat uit onderwijs in kleine klassen. De uitgangspunten zijn: • Er wordt structuur en duidelijkheid geboden. • Er wordt een consequente aanpak gehanteerd. • Veranderingen worden (voor)besproken en begeleid. • Er is toezicht op de leerling in de klas en in vrije situaties. • Er is sprake van afstemming met ouders/verzorgers en andere betrokkenen. • Er is een jaarlijkse monitoring van sociale veiligheid en welbevinden van leerlingen (WMK). • Pestpreventie. Jaarlijks organiseren wij de 'week van respect' en de 'sociale mediaweek'. Met de leerlingen staan we dan bewust stil bij de onderwerpen respect en pesten. Daarnaast hanteren we een protocol Sociaal ongewenst gedrag.

Onderwijsresultaten		
OR1	Resultaten	<p><i>Opbrengsten:</i> De school is erop gericht onderwijsresultaten te behalen en te verbeteren. Ambities worden verwoord in het Opbrengstendocument. Tijdens de leerjaarbespreking wordt gemonitord of de leerlingen zich volgens de vastgestelde leerroute kunnen ontwikkelen. Op VSO Heuvelrug College wordt systematisch gewerkt aan opbrengsten; het bepalen, bewaken, borgen en verbeteren van de kwaliteit van het onderwijs middels opbrengstgericht werken.</p> <p><i>Nazorgcoördinator:</i> De leerling wordt twee jaar gevolgd om de bestending in kaart te kunnen brengen.</p>
OR2	Sociale en maatschappelijke competenties	De sociale vaardigheden worden getoetst middels de <i>Leerlijn sociaal gedrag</i> . Elke mentorleerkracht plaatst zijn leerlingen in de leerlijn en

		stelt aan de hand hiervan doelen op en beschrijft en evalueert deze in het OPP.
OR2	Sociale en maatschappelijke competenties	<i>Competentielijsten:</i> In alle leerjaren wordt er twee keer per jaar competentielijsten voor de werknemersvaardigheden afgenomen. In het OPP worden individuele werknemersvaardigheden doelen gesteld en geëvalueerd.

6.2 Extra ondersteuning

Eigen aspecten van kwaliteit

VSO Heuvelrug College heeft een breed aanbod waarmee we de leerlingen voorbereiden op de samenleving. Naast het basisaanbod wordt er op verschillende manieren zorg-gerelateerde begeleiding, ondersteuning als specialistische jeugdhulp activiteiten aangeboden. In paragraaf 6.1 is de basiskwaliteit omschreven met het waarderingskader van de Inspectie van Onderwijs als uitgangspunt. Het waarderingskader biedt naast de basiskwaliteit scholen ook de mogelijkheid om eigen aspecten van kwaliteit toe te voegen per kwaliteitsgebied en standaard. De eigen aspecten van kwaliteit van VSO Heuvelrug College worden in **tabel 6** genoemd en toegelicht. Deze extra begeleiding en ondersteuning wordt door de school preventief ingezet en draagt direct of indirect bij om leerlingen binnen een veilig pedagogisch klimaat optimaal te laten ontwikkelen en schooluitval te voorkomen.

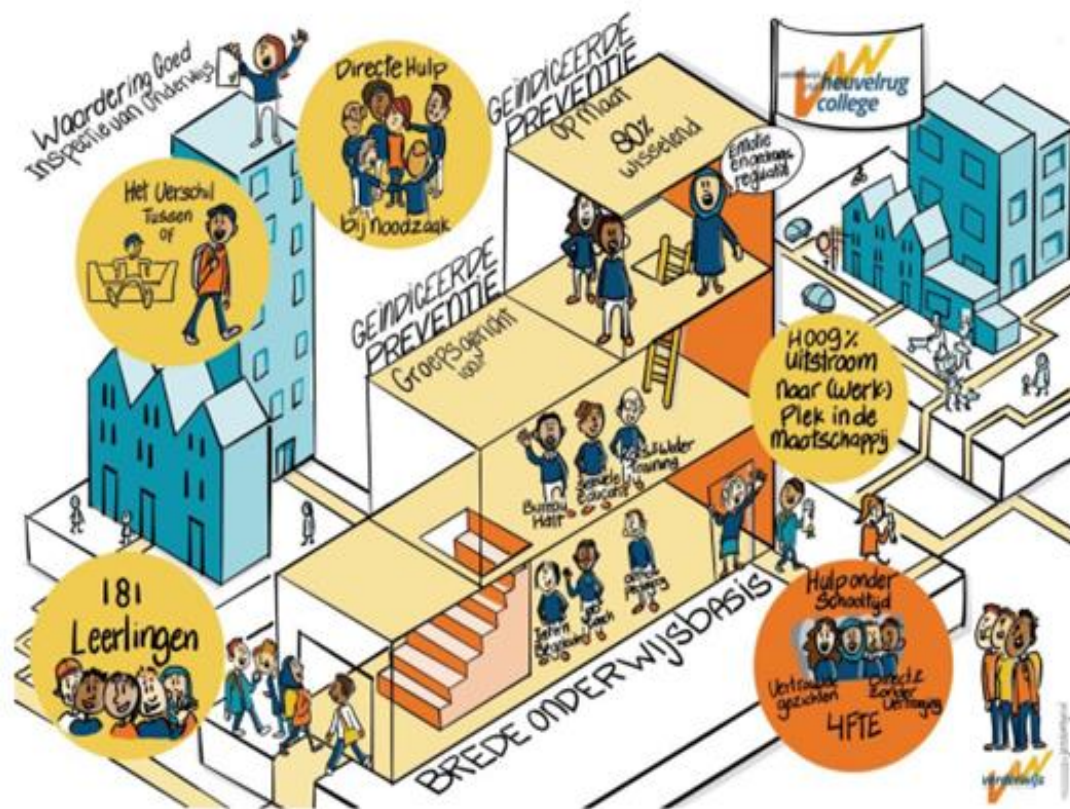
Tabel 6: Extra ondersteuning/ eigen aspecten van kwaliteit op het VSO Heuvelrug College

Kwaliteitsgebied Onderwijsproces		
OP1 Aanbod	Bewegend leren	Op VSO Heuvelrug College worden er wekelijks voor alle leerlingen bewegend leren lessen verzorgd door de mentorleerkracht. Juist bij een doelgroep die moeite heeft om gedrag/energie te reguleren is het belangrijk dat zij voldoende bewegen. Door de afwisseling van bewegend leren op te nemen in ons curriculum zijn onze leerlingen beter in staat gedurende de dag theorie in zich op te nemen.
	Rots & Water lessen	In leerjaar 1 en 2 worden standaard Rots & Water lessen gegeven. In overige leerjaren kunnen deze lessen ook individueel extra worden aangeboden. Leerlingen die moeite hebben met de sociaal-emotionele ontwikkeling en bijvoorbeeld lastig hun grenzen kunnen aangeven, worden door de mentorleerkracht in overleg met de orthopedagoog hiervoor opgegeven en in de CvB besproken.
	Seksualiteitslessen	'Make a Move', en 'Girls Talk' wordt in de bovenbouw aangeboden. Jongeren krijgen in een veilige omgeving (verdeling jongens/meisjes) de mogelijkheid om over onderwerpen rondom seksualiteit, relaties en weerbaarheid te

		praten. Deze lessen worden gegeven door gecertificeerde leerkrachten.
	18 en nu?	Programma in leerjaar 5/6 ter voorbereiding op de uitstroom en zelfstandigheid. Bijvoorbeeld oefenen met solliciteren, een CV maken en je zorgverzekering regelen.
	Keramik, kaarsen, muziek	Leerlingen die het niet lukt om een volledig dagprogramma te volgen, hebben de mogelijkheid om via keramik/kaarsen of muziek tot ontspanning te komen.
	Gezonde school	Als school willen wij dat onze leerlingen leren om verstandige keuzes te maken in hun gedrag en leefstijl. Wij besteden hier in alle leerjaren aandacht aan. Ook kun je in de kantine door de horecaleerlingen zelf bereide gezonde gerechten bestellen. De school heeft meerdere vignetten van de Gezonde School behaald: welbevinden en voeding, seksualiteit en gezonde relaties en sport en bewegen.
OP2 Zicht op ontwikkeling en begeleiding	(Individuele) begeleiding bij sportieve activiteiten voor in- en ontspanningsmomenten	Er worden medewerkers ingezet om leerlingen tijdelijk te begeleiden bij een actieve invulling van specialistische jeugdhulp activiteiten. Sommige leerlingen komen alleen tot leren als zij óf eerst kunnen in- of ontspannen via sport óf hebben dit juist na een leeractiviteit nodig om vervolgens weer mee te kunnen doen met de les.
	Individuele begeleiding of begeleiding in kleine groepjes	Vanuit specialistische jeugdhulp activiteiten wordt wisselend bij leerlingen die dit tijdelijk nodig hebben individuele begeleiding in onderwijstijd ingezet. De uitvoering wordt gedaan door eigen medewerkers. Deze extra ondersteuning in onderwijstijd wordt via de zorgroute van de CvB toeewezen en wordt in de eigen schoolomgeving individueel of in kleine groepjes aangeboden. Deze inzet is gericht op het kunnen volgen van onderwijs en het halen van de gestelde doelen uit het OPP.
	Youké	Sommige leerlingen op het VSO Heuvelrug College hebben een individuele zorgbeschikking om jeugdhulp binnen onderwijs in te kunnen zetten. De uitvoering hiervan wordt gedaan door Youké. De inzet van Youké (coaching on the job) vindt plaats als het leerlingen niet lukt om tot leren te komen en wanneer schooluitval dreigt. Hier is snelle inzet van zorg expliciet nodig om thuiszitters te voorkomen. Youké biedt tijdelijke begeleiding en ondersteuning in de eigen schoolomgeving. Deze inzet is gericht op het kunnen volgen van onderwijs en het halen van de gestelde doelen uit het OPP.

OP4 Onderwijstijd	Flexibele schil en Zorg in Onderwijstijd	VSO Heuvelrug College investeert in een flexibele schil van medewerkers die bij ziekte de leerkracht of leerkrachtondersteuner gelijk kunnen vervangen. Het doel hiervan is dat lesuitval wordt voorkomen, zodat leerlingen de structuur houden om naar school te gaan en zij bekende gezichten voor de klas hebben. Zorg in Onderwijstijd: VSO Heuvelrug College doet mee met een 2-jarig pilot waarbij zorg in onderwijstijd wordt gegeven zonder dat een onderliggende beschikking afgegeven moet worden
-----------------------------	---	--

Kwaliteitsgebied Veiligheid en Schoolklimaat (VS)		
VS1 Veiligheid en VS2 Schoolklimaat	Halt	Halt verzorgt lessen over online veiligheid en groepsdruk. Zo nodig voert een medewerker van Halt preventieve gesprekken met leerlingen.
	PBS in de hele school	Positive Behaviour Support (PBS) is een doelmatige, schoolbreed preventieve aanpak die zich richt op het verhelderen en positief bekrachtigen van gewenst gedrag.
	Traumasensitief onderwijs	Op onze school houden wij rekening met eventuele trauma's die leerlingen hebben. Wij geven traumasensitief onderwijs. Alle medewerkers worden hier jaarlijks in (bij-) geschoold.
	Verbindend Gezag	Het team van VSO Heuvelrug College is getraind in Verbindend Gezag. Deze de-escalerende handelingswijze wordt door al het personeel toegepast. Zij worden hier ieder jaar in getraind en bijgeschoold.
	Signaleringsplan	Iedere leerling heeft een persoonlijk signaleringsplan, dat hij/zij in overleg met de mentorleerkracht opstelt. Hierin staat welk gedrag past bij een 'groene', 'oranje', 'rode' of 'blauwe' fase en wat er nodig is om de leerling in iedere fase te helpen.
	Vlaggensysteem	Het Vlaggensysteem stimuleert gezond seksueel gedrag en draagt bij aan het voorkomen en terugdringen van seksueel grensoverschrijdend gedrag onder jongeren. Het biedt het team van Het Heuvelrug College handvatten om seksueel gedrag adequaat te beoordelen.



6.3 Plaatsing in het voortgezet speciaal onderwijs

De procedure is als volgt:

- In overleg besluiten ouders en de huidige school om een toelaatbaarheidsverklaring voor het voortgezet speciaal onderwijs aan te vragen.
- Het schoolbestuur dient de aanvraag en het bijbehorende dossier formeel in bij de desbetreffende commissie binnen het samenwerkingsverband.
- De commissie neemt, eventueel na nader onderzoek, een beslissing (wel of niet afgeven van een toelaatbaarheidsverklaring).
- Tegen de beslissing van de commissie staat de mogelijkheid van bezwaar en beroep open; zie voor de procedure www.swv-vo-zou.nl
- Een toelaatbaarheidsverklaring is een voorwaarde om geplaatst te kunnen worden in het voortgezet speciaal onderwijs. De vso-school heeft vervolgens een eigen toelatingsbevoegdheid.

Aanmeldprocedure

Ouders die hun kind willen aanmelden voor het VSO Heuvelrug College kunnen naar één van de open inloopochtenden komen. Tijdens de inloopochtend worden een presentatie en rondleiding gegeven en krijgen ouders de aanmeldformulieren mee. Zodra de aanmeldformulieren ingevuld zijn start de procedure voor plaatsing. De leden van de Commissie van Begeleiding (CvB) zijn verantwoordelijk voor de aanname, plaatsing en door- en uitstroom van leerlingen. Er is wekelijks een overleg waarin besproken wordt of de school kan aansluiten bij de onderwijsbehoeften van de leerling en of het perspectief van de leerling past bij de uitstroombestemmingen van de school. Wanneer de leerling plaatsbaar is en er is nog geen toelaatbaarheidsverklaring (TLV), dan wordt bij het samenwerkingsverband een TLV aangevraagd. In overleg met ouders kijkt de school wanneer de leerling kan starten.

Criteria instroom MBO/Entreeopleiding

Toelatingseisen Entreeopleiding op VSO Heuvelrug College:

- De leerling voldoet niet aan de opleidingseisen voor toelating tot een opleiding mbo 2, mbo 3 of mbo 4
- De leerling heeft baat bij een vso-setting
- De leerling is intrinsiek gemotiveerd om de Entreeopleiding te volgen
- De leerling is in staat om Nederlands op 1F of 2F niveau te halen
- De leerling is in staat om Rekenen op 1F of 2F niveau te halen
- De leerling is in staat om een stage te voltooien met de daaraan verbonden stage-opdrachten
- De leerling is in staat om een gesprek te voeren, gerelateerd aan de stage
- De leerling is op 1 augustus voorafgaand aan de startdatum van het MBO minimaal 16 jaar

Een ontwikkelingsperspectief plan (OPP)

In een ontwikkelingsperspectief plan worden de ondersteuningsbehoeften van een leerling beschreven. Hierin stellen de ouders en school vast wat hun kind nodig heeft om zich te kunnen ontwikkelen. De verplichte onderdelen van het ontwikkelingsperspectief staan beschreven in de wet en zijn:

- de verwachte uitstroombestemming van de leerling
- de onderbouwing van de verwachte uitstroombestemming van de leerling (met in elk geval een weergave van de belemmerende en bevorderende factoren)
- een beschrijving van de te bieden ondersteuning en begeleiding en - indien aan de orde - de afwijkingen van het (reguliere) onderwijsprogramma.
- Een (jaarlijkse) evaluatie

Voor elke leerling wordt bij de start van het schooljaar een OPP opgesteld. Het OPP vormt de leidraad voor de gehele schoolloopbaan. Elk jaar vinden er in februari en juni evaluaties van het OPP plaats. Doelen die behaald zijn worden afgesloten en er worden nieuwe doelen gesteld. Als doelen niet behaald zijn wordt in de evaluatie van het OPP geanalyseerd wat oorzaken zijn en welke extra ondersteuning de leerling nodig heeft om de doelen wel te behalen. De onderwijsbehoeften van de leerling staan in het OPP centraal. Hierbij worden er voor de leerling specifieke bevorderende en belemmerende factoren benoemd. In het plan worden ook de sociaal- emotionele, cognitieve en vakgerichte doelen van de leerling opgesteld.

De CvB stelt het OPP definitief vast, waarna de leerkracht het bespreekt met de ouders/verzorgers en de leerling. We kijken of de leerling op het juiste niveau zit van de leerroute die de leerling volgt. Waar nodig wordt deze aangepast, om uiteindelijk het einddoel bij de uitstroom te behalen. Hierbij wordt gebruik gemaakt van het

doelgroepenmodel. Daarbij dient opgemerkt te worden dat IQ binnen onze school niet leidend is bij de leerroute en bij de uitstroom maar door onze school slechts als indicator wordt gezien. Drie keer per jaar vinden leerjaarbesprekingen plaats, waarin de ontwikkeling van de leerling wordt besproken. Waar nodig wordt in overleg met de CvB de leerroute aangepast, om uiteindelijk het einddoel bij de uitstroom te behalen.

6.4 Bezwaar en beroep

6.4.1 Regelingen op school(bestuurlijk) niveau

VSO Heuvelrug College doet er alles aan om kwalitatief goed onderwijs te bieden binnen een veilige omgeving. Toch kan het gebeuren dat u als ouder en/of wettelijk vertegenwoordiger een klacht heeft. Wij willen dat graag samen met u oplossen. Hiervoor vragen wij u om in eerste instantie in gesprek te gaan met de leerkracht en/of de CvB.

Mocht een gesprek met de leerkracht en/of het CvB-lid niet tot de gewenste uitkomst leiden of vanwege omstandigheden niet wenselijk zijn, dan zal een gesprek volgen met u en de directie. Wij gaan ervan uit dat wij altijd samen tot een oplossing komen.

Mocht u, ondanks het gesprek met de directie toch niet tevreden zijn over de afhandeling van uw klacht, dan verwijzen wij u naar de onafhankelijke Landelijke Klachtencommissie Onderwijs (LKC), waarbij Stichting Verderwijs is aangesloten:

Stichting Onderwijsgeschillen, Postbus 85191, 3508 AD Utrecht, 030 - 2809590

Email: info@onderwijsgeschillen.nl, Website: www.onderwijsgeschillen.nl

Op de samenstelling van de Commissie, de behandeling van klachten die worden voorgelegd aan de Commissie en de termijnen waaraan zij zich dient te houden is het Reglement van de LKC van toepassing. Dit reglement is te vinden op: <https://onderwijsgeschillen.nl/commissie/landelijke-klachtencommissie-onderwijs-lkc/reglement>.

Ook kunt u zich richten tot de vertrouwensinspecteur van Onderwijs. Bij de landelijke Inspectie van het Onderwijs werken vertrouwensinspecteurs. Ouders, leerlingen, docenten, directies en besturen kunnen een inspecteur benaderen bij problemen in en rond de school. De inspecteur adviseert, informeert en biedt zo nodig begeleiding bij de indiening van een formele klacht of het doen van aangifte. De vertrouwensinspecteur is tijdens kantooruren bereikbaar op telefoonnummer 0900-1113111.

6.4.2 Regelingen op niveau van het samenwerkingsverband

Het samenwerkingsverband is aangesloten bij de landelijke bezwaaradviescommissie die adviseert over bezwaarschriften betreffende beslissingen van het samenwerkingsverband over de toelaatbaarheid van leerlingen tot het voortgezet speciaal onderwijs; zie voor de procedure www.swv-vo-zou.nl

6.4.3 Regelingen op landelijk niveau

Vanaf augustus 2014 is er een Landelijke Geschillencommissie passend onderwijs die oordeelt in geschillen tussen ouders en het schoolbestuur over:

- (de weigering van) toelating van leerlingen die extra ondersteuning behoeven;
- de verwijdering van leerlingen;
- het ontwikkelingsperspectief.

Zie voor de procedure www.swv-vo-zou.nl

6.5 Toelating van leerlingen

Het samenwerkingsverband heeft een aantal regionale afspraken gemaakt over de toelatingsprocedure. Daarnaast kent elke school zijn specifieke toelatingseisen.

Voor de regionale afspraken zie: www.swv-vo-zou.nl.

Het samenwerkingsverband in de woonplaats van de leerling bekijkt of de leerling toelaatbaar is op voortgezet speciaal onderwijs. Is dat het geval, dan geeft het samenwerkingsverband een toelaatbaarheidsverklaring (TLV) af.

Inzet financiering TLV laag, midden en hoog

Leerlingen op VSO Heuvelrug College hebben residentiele bekostiging of een Toelaatbaarheidsverklaring (TLV) nodig om op het VSO geplaatst te kunnen worden. VSO Heuvelrug College biedt onderwijs aan jongeren met een TLV laag, midden of TLV hoog. Door de financieringen van TLV midden en TLV hoog kunnen de leerlingenaantallen in de klassen laag blijven (maximaal 14 leerlingen) en kunnen de leraarondersteuners meer ingezet worden in de klassen. De leerling met een TLV midden of TLV hoog heeft baat bij de kleine klas en de extra aanwezigheid van de leraarondersteuner, wat beide mogelijk is door de financiering. Daarnaast krijgt de leerling met de TLV midden of TLV hoog extra ondersteuning van de leerkracht, praktijkdocent en leraarondersteuner gedurende de schooldag.

De mate waarin een leerling extra onderwijsbehoeften heeft, bepaalt:

- De tijd die een mentorleerkracht, intern begeleider en praktijkdocent besteden aan het aanpassen van de lesstof en/of dagprogramma.
- De tijd die de leraarondersteuner met de leerling 1-op-1 werkt of bezig is.
- De tijd die de orthopedagoog en pedagogisch medewerker moeten inzetten om ervoor te zorgen dat de doelen ten aanzien van gedragsregulering en sociale interacties behaald worden.
- De tijd die geïnvesteerd wordt in het overleg met ouders, klassenteam en externe partners om ervoor te zorgen dat de leerling tot ontwikkeling en leren komt.

De (geschatte) inzet van de tijd bepaalt of een TLV Midden of TLV Hoog wordt aangevraagd.

Het toekennen van een TLV gebeurt op basis van de combinatie van kindkenmerken (gedrags- of kinderpsychiatrische problematiek) en de extra specifieke ondersteuningsbehoeften van de leerling. Het SWV besluit welke TLV wordt toegekend.

7 Bijlagen

Bijlage 1: De zorgroute

